

Luty 2024

Raport z granicy polsko-białoruskiej

Całą mnie przeszukali i nic nie znaleźli. Potem powiedzieli: "Ubierz się i odejdź stąd".

Wypowiedź kobiety, która doświadczyła wywózki w styczniu

Spis treści

Wstęp	3
Sytuacja na granicy	4
Demografia, trendy i interwencje humanitarne.....	6
Wywózki i przemoc służb.....	10
Definicje	13

Wstęp

Poniższe opracowanie zawiera dane uzyskane z pierwszej ręki od osób uczestniczących w opisywanych wydarzeniach. Dziękujemy wszystkim organizacjom humanitarnym działającym na pograniczu polsko-białoruskim oraz osobom z nimi współpracującym za udostępnienie nam raportów z przeprowadzonych przez siebie interwencji. Nasze źródła obejmują zarówno organizacje, nieformalne inicjatywy, jak i osoby prywatne, często pragnące zachować anonimowość, dlatego nie wymieniamy ich z nazwy, jeżeli nie udzieliły nam na to zgody. Szczególne podziękowania należą się wszystkim osobom w drodze, które zdecydowały się podzielić z nami własnymi doświadczeniami.

Pracownicy i pracowniczki organizacji humanitarnych oraz osoby z nimi współpracujące podkreślają, że trudny kontekst i etyka ich pracy często nie pozwalają na uzyskanie bardziej szczegółowych informacji na temat historii i sytuacji ludzi w drodze. Podczas interwencji wielu z nich jest w tak złym stanie psychofizycznym, że nie ma możliwości uzyskania szczegółowych informacji bez narażania ich na ryzyko retraumatyzacji lub wywoływania

w nich poczucia, że są organizacjom humanitarnym winni jakiegokolwiek odpowiedzi na pytania z racji otrzymania od nich wsparcia.

Opisywane interwencje i wsparcie udzielone osobom w drodze miały miejsce na terytorium województw podlaskiego i lubelskiego. Osobom przebywającym w Białorusi udzielane są informacje dotyczące sytuacji prawnej oraz dostępu do procedur ubiegania się o ochronę międzynarodową w Polsce i w Białorusi.

Mamy nadzieję, że ten krótki zarys kontekstu pomoże Wam lepiej zrozumieć obecną dynamikę wydarzeń w rejonie przygranicza z Białorusią. Dodatkowe pytania i rekomendacje osób lub organizacji, które również mogłyby być zainteresowane otrzymywaniem raportów prosimy kierować na adres wearemonitoring@gmail.com.

Definicje

Na końcu raportu znajduje się spis pojęć i przyjmowanych przez nas definicji.



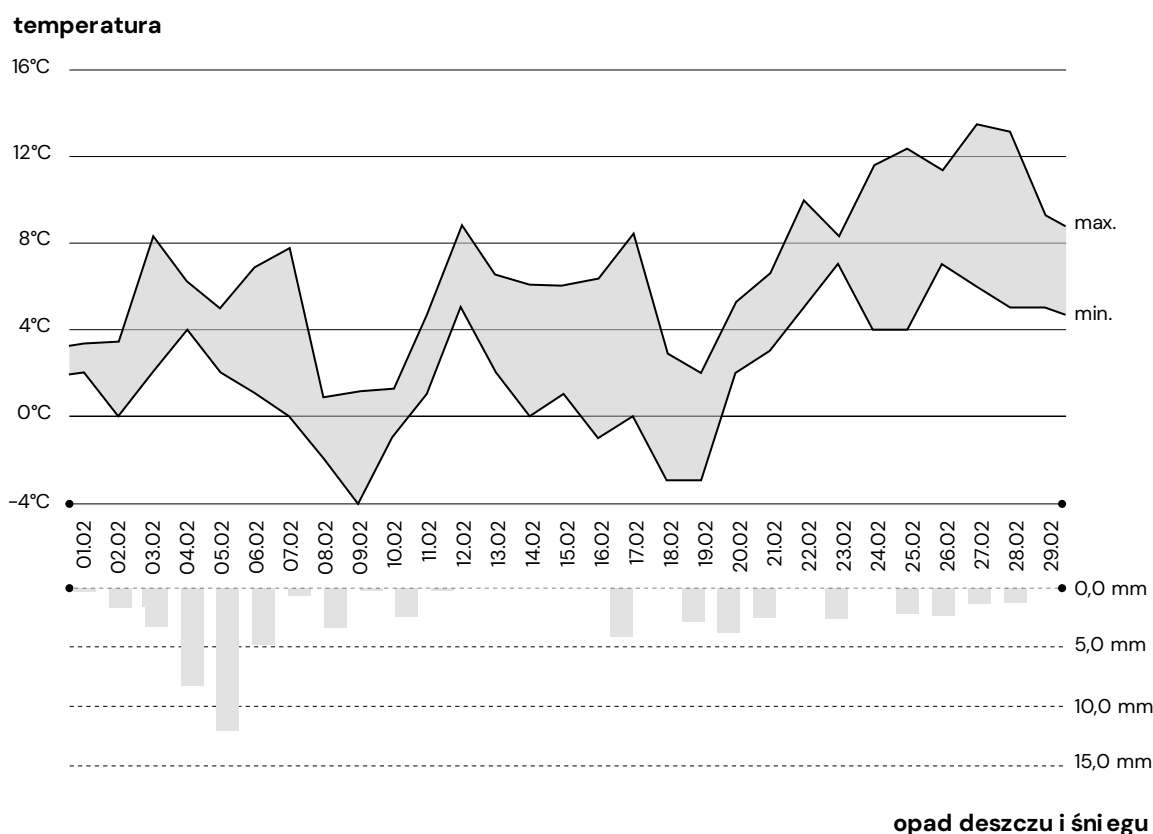
aktualna liczba zmarłych

56

Sytuacja na granicy

W lutym 2024 na pograniczu polsko-białoruskim odnotowano znaczną, w porównaniu do poprzednich miesięcy, i długo wyczekiwaną przez osoby w drodze, poprawę warunków atmosferycznych. Według stacji pogodowej w Białowieży przez 23 dni temperatura powietrza nie spadła poniżej 0°C, pod koniec miesiąca

sięgając nawet 13°C. Podobnie jak w poprzednich latach (2022-2023) wraz z końcem zimy i ociepleniem wzrosła liczba przekroczeń granicy polsko-białoruskiej, a tym samym liczba zgłoszeń z obydwu stron bariery odnotowanych przez organizacje działające w regionie.



Rys. 1 Warunki pogodowe w lutym 2024 r. wg stacji pogodowej Białowieża

Należy jednak pamiętać, że wczesnowiosenne mocne wahania temperatur są dużym zagrożeniem dla zdrowia, a w ekstremalnych przypadkach również życia osób w drodze, które często zachęczone chwilową, kilkudniową, poprawą pogody, decydują się na podjęcie próby przejścia. W przypadku niepowodzenia i pushbacku

może to skutkować przeciągającym się, kilkukilgodziesięciodniowym pobytem w lesie, który naraża je na poważne ryzyko problemów medycznych związanych z zimnem oraz ograniczonym dostępem do czystej, pitnej wody i jedzenia.

26 lutego Straż Graniczna podpisała umowy na budowę zabezpieczeń elektronicznych granicy państwowej z Białorusią na rzece Bug oraz Świsłocz i Istoczanika. Wykonawcy mają odpowiednio 12 i 10 miesięcy na realizację zadania, łączny koszt obu inwestycji wyniesie przeszło 364 miliony złotych¹. Obie inwestycje są kolejnym etapem rozbudowy powiększanej nieprzerwanie zapory granicznej. Zbudowany w 2022 roku płot o wysokości 5,5 metra i długości 187 km, zwieńczony drutem żyletkowym, wsparty zaporą elektroniczną o długości 206 km², jesienią 2023 roku wzmocniono trzecią linią drutu żyletkowego (tzw. concertiny)³. W 2024 roku kolejne prace dotyczyć będą odcinków granicy przebiegających na rzekach. Warto dodać obie inwestycje dofinansowane są ze środków Unii Europejskiej: Instrumentu Wsparcia Finansowego na rzecz Zarządzania Granicami i Polityki Wizowej w ramach Fundu-

szu Zintegrowanego Zarządzania Granicami na lata 2021–2027⁴.

28 lutego ruszył proces lewy Raubisko, która rok temu wspierała grupę uchodźców z Syrii. Łotewska aktywistka migracyjna wezwała do Syryjczyków ambulans, służby graniczne oraz w ich imieniu apelowała do Europejskiego Trybunału Praw Człowieka o wydanie decyzji, która zakazywałaby wywiezienia ich z terytorium Łotwy do Białorusi i zabezpieczałaby (przez wskazany przez ETPCz czas) pobyt grupy na terenie Unii Europejskiej⁵. Chcąc mieć pewność, że Syryjczycy nie doświadczą po raz kolejny brutalnego pushbacku, lewa wjechała w łotewską strefę stanu wyjątkowego (podobną do tej funkcjonującej w Polsce w 2021 i 2022 roku). Tam została zatrzymana przez służby. Usłyszała zarzuty organizowania nielegalnego przekraczania granicy. Grożą jej dwa lata więzienia.

¹ K. Szwed, Zapora elektroniczna na rzekach granicznych z Białorusią, 2024.

<https://www.strazgraniczna.pl/pl/aktualnosci/12997,Zapora-elektroniczna-na-rzekach-granicznych-z-Bialorusia.html> [dostęp: 15.03.2024]

² Ostatni odcinek bariery elektronicznej oddano do użytku 15.06.2023 r.

³ M. Chołodowski, Kryzys na granicy polsko-białoruskiej. Pogranicznicy: Płot nie wystarcza, konieczny drut żyletkowy, 2023. <https://bialystok.wyborcza.pl/bialystok/7,35241,30349763,kryzys-na-granicy-polsko-bialoruskiej-pogranicznicy-plot.html> [dostęp: 17.03.2024]

⁴ Departament Funduszy Europejskich Ministerstwa Spraw Wewnętrznych i Administracji, Instrument Wsparcia Finansowego na rzecz Zarządzania Granicami i Polityki Wizowej w ramach Funduszu Zintegrowanego Zarządzania Granicami 2021–2027, 2021. <https://www.gov.pl/web/dfe-mswia/program-instrumentu-wsparcia-finansowego-na-rzecz-zaradzania-granicami-i-polityki-wizowej-w-ramach-funduszu-zintegrowanego-zaradzania-granicami-2021-2027> [dostęp: 17.03.2024]

⁵ Front Line Defenders (FLD), Refugee rights defender charged for assisting Syrian asylum seekers at the Latvia-Belarus border, 2024. <https://www.frontlinedefenders.org/pl/node/8281#case-update-id-48480> [dostęp: 17.03.2024]



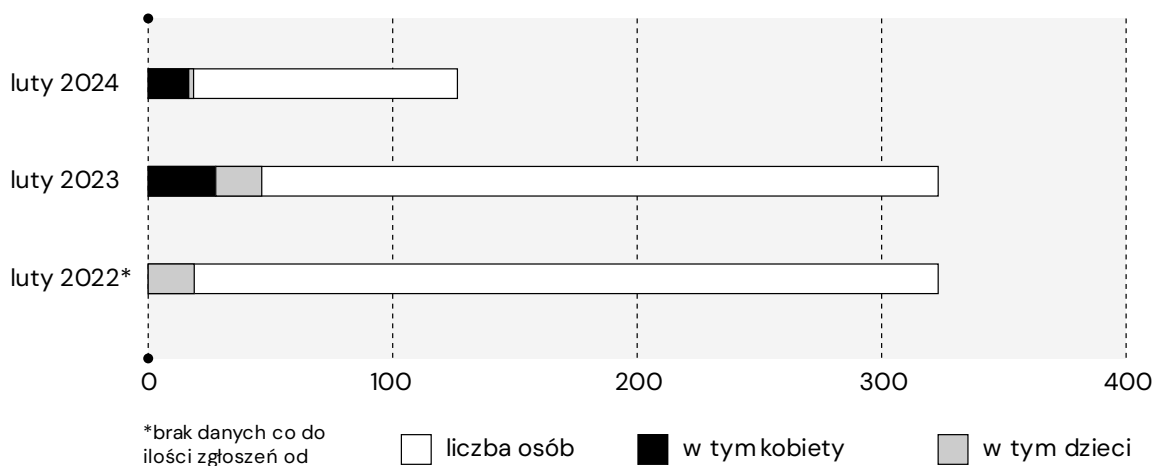
Fot. z archiwum Fundacji Egala

Demografia, trendy i interwencje humanitarne

	grupy	osoby indywidualne	dzieci (MBO)	kobiety (w tym w ciąży)
Zgłoszenia łącznie	26	128	2 (1)	17 (1)
Zgłoszenia z Sistiemy	4	53	14	12
Wsparcie udzielone	4	13	1 (1)	2 (1)
Zgłoszone wywózki	8	36	2	7
Liczba interwencji			4	

W lutym 2024 odnotowano zgłoszenia od 128 osób podróżujących w 26 grupach, znajdujących się w momencie nawiązania kontaktu po obu stronach zapory granicznej. Dla porównania w tym samym okresie 2023 roku zarejestrowano 82 zgłoszenia, a 2022 roku – 254. To pierwszy od października ubiegłego

roku miesiąc, w którym organizacje humanitarne działające na pograniczu odnotowały wzrost liczby próśb o wsparcie względem danych z poprzedniego miesiąca. W styczniu były to zgłoszenia 60 osób podróżujących w 17 grupach, co stanowi liczbę ponad dwukrotnie niższą.



Rys. 2 Porównanie liczby zgłoszeń w lutym 2024, 2023 i 2022 roku.

Zwiększenie ruchu na granicy polsko-białoruskiej zauważalne jest również w statystykach Straży Granicznej dotyczących liczby podejmowanych przez osoby w drodze „prób nielegalnego przekroczenia polsko-białoruskiej granicy”. Z danych opublikowanego przez Komendę Główną SG 5 lutego wynika, że od początku 2024 roku do 4 lutego: [...] na odcinku ochrańnianym przez Podlaski Oddział Straży Granicznej odnotowano 105 prób nielegalnego przekroczenia polsko-białoruskiej granicy⁶. Natomiast w publikacji z 1 marca pojawia się zdanie: W lutym 2024 r. funkcjonariusze z Podlaskiego Oddziału Straży Granicznej odnotowali 356 prób nielegalnego przekroczenia polsko-białoruskiej granicy⁷, co stanowi liczbę prawie 2,5 raza wyższą⁸.

W raportowanym okresie kobiety stanowiły ponad 13% ogólnej liczby wszystkich osób— na 128 było ich 17, jedna z nich deklarowała bycie

w ciąży. Zarejestrowano również zgłoszenia od dwóch osób małoletnich, jedna z nich podróżowała bez opieki prawnego opiekuna bądź opiekunki.

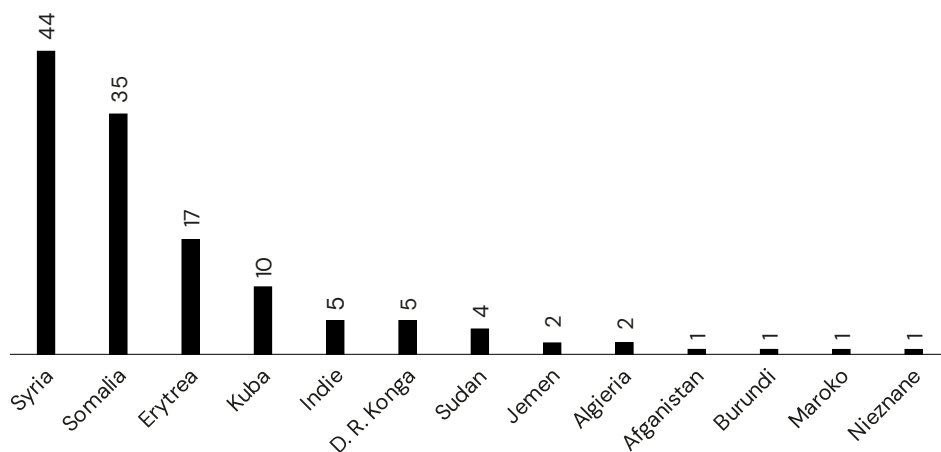
W lutym najwięcej, bo 44 z 128 osób deklarowało Syrię jako swój kraj pochodzenia. Nadal utrzymuje się jednak, widoczny już w styczniu, udział w zgłoszeniach osób pochodzących z krajów Rogu Afryki. W raportowanym okresie zarejestrowano prośby o wsparcie od 35 osób z Somalii i 17 osób z Erytrei, co łącznie przewyższa liczbę zgłoszeń osób z Bliskiego Wschodu i jest powrotem do tendencji zarejestrowanych przez organizacje humanitarne latem 2023 roku. W tym okresie raportowym odnotowano również 10 osób z Kuby, 5 z Indii i Demokratycznej Republiki Konga, 4 z Sudanu, 2 z Jemenu i Algierii oraz po jednej osobie z Afganistanu, Burundi i Maroka. Kraju pochodzenia jednej ze zgłaszających się osób nie udało się ustalić.

⁶ E. Szczepańska, Weekend na polsko-białoruskiej granicy, 2024.

<https://www.strazgraniczna.pl/pl/aktualnosci/12921,Weekend-na-polsko-bialoruskiej-granicy.html> [dostęp: 15.03.2024 r.].

⁷ K. Szwed, Nielegalnie do Polski, 2024. <https://www.strazgraniczna.pl/pl/aktualnosci/13019,Nielegalnie-do-Polski.html> [dostęp: 15.03.2024]

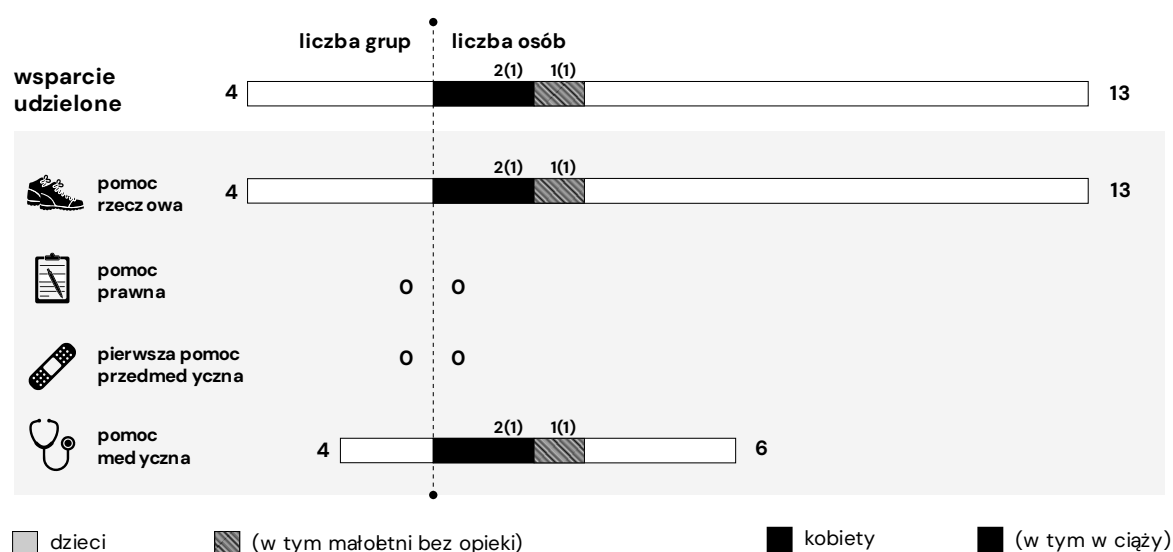
⁸ Podajemy statystyki SG jedynie dla zobrazowania trendu, zwracając jednocześnie uwagę, że nie dotyczą one osób ale sytuacji a także, że prezentują dane w sposób selektywny, pomijając np. liczbę osób, którym udało się przekroczyć zaporę graniczną.



Rys. 3 Kraje pochodzenia osób, które zgłosiły potrzebę wsparcia w styczniu 2024

Osiem z 26 grup, które w lutym zgłosiły się z prośbą o wsparcie humanitarne na pograniczu, znajdowało się w momencie nawiązania kontaktu po wschodniej stronie bariery. Połowa z nich kontaktowała się z większych miast Białorusi, natomiast druga połowa znajdowała się w pasie pomiędzy mieszczącą się na polskim terytorium barierą a umocnieniami po stronie białoruskiej (tzw. *sistiema/muharrama*⁹). W skład tych grup wchodziły łącznie 53 osoby, w tym 10 kobiet. Zarejestrowane grupy były stosunkowo duże i liczyły od 16 do 10 osób.

Powyższe dane zebrano na podstawie danych operacyjnych organizacji działających na pograniczu, które nie mają pełnego dostępu ani wiedzy o wszystkich osobach przebywających w pasie *muharramy*. Z tego względu nie pozwalają na oszacowanie, chociażby w przybliżeniu, faktycznej liczby osób przebywających tam w danym okresie. Prezentujemy je, ponieważ pozwalają określać tendencje spadkowe i wzrostowe oraz odnotowywać momenty zwiększonej aktywności migracyjnej w obszarze granicy polsko-białoruskiej.



Rys. 4 Liczba grup i osób, którym w raportowanym okresie udzielono danej formy wsparcia

⁹ Muharrama w j. arabskim oznacza "zabroniona". Arabskojęzyczne osoby w drodze używają również dłuższego określenia المنطقة المحرمة "zabroniona strefa".



Fot. z archiwum Fundacji Egala

W lutym 2024 roku organizacje humanitarne i osoby z nimi współpracujące wzięły udział w 4 udanych interwencjach terenowych, udzielając tym samym wsparcia rzeczowego 13 osobom podróżującym w 4 grupach. Był wśród nich jeden małoletni podróżujący bez opieki oraz dwie kobiety, z czego jedna deklarowała bycie w ciąży. Wszystkie osoby, którym udzielono w lutym wsparcia rzeczowego były obywatelami lub obywatelkami Syrii. Jedna z grup w rozmowie podczas interwencji terenowej deklarowała bycie w lesie, na zmianę po obu stronach zapory granicznej, od 20 dni, pozostałe odpowiednio 10, 5 i 4 dni.

6 osobom – 4 mężczyznom i 2 kobietom podróżującym w 2 grupach¹⁰, udzielono, dzięki zaangażowaniu medyków zespołu MSF¹¹, pomocy medycznej, która dotyczyła problemów zdrowotnych typowych dla okresu zimowego.

Wszyscy byli mocno wyziębieni i mieli zupełnie przemoczone ubrania, najstarszy mężczyzna miał 31°C, a dziewczyny 33°C i 32°C¹². Obie dziewczyny i najmłodszy chłopak mieli mocne stopy okopowe, reszta mężczyzn również, ale w mniejszym stopniu.

Fragment relacji z interwencji, luty 2024.

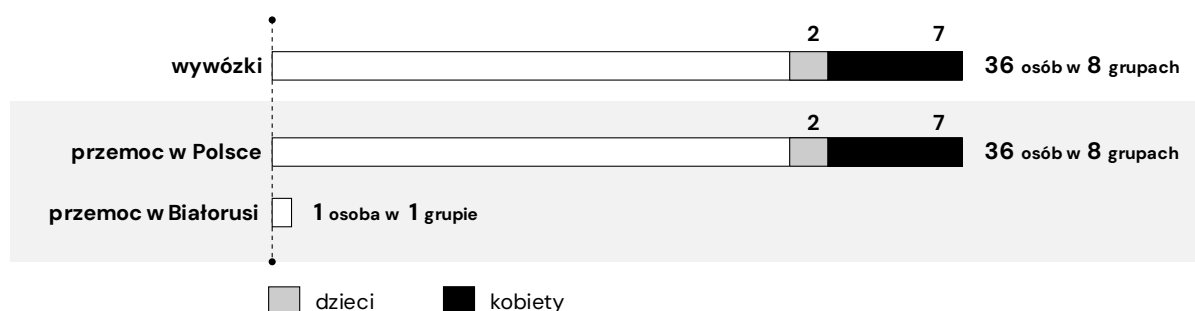
¹⁰ Na podstawie danych operacyjnych dotyczących działań granicznych zespołów MSF OCB w Polsce w 2023 roku.

¹¹ Lekarze Bez Granic (Médecins Sans Frontières – MSF).

¹² Według definicji *Hipotermia to stan zagrażający życiu, w którym temperatura ciała obniża się do 35°C lub niższej.* – dr n. med. J. Jędrzej, *Hipotermia i odmrożenia*, 2017.
https://www.mp.pl/pacjent/pierwsza_pomoc/165213.hipotermia-i-odmrozenia [dostęp: 20.03.2024]

Wywózki i przemoc służb

Biją w Polsce, biją w Białorusi, biją w Syrii.






Rys. 5 Liczba osób, które zgłosiły doświadczenie wywózki oraz przemocy ze strony Polskich i Białoruskich służb.

W lutym, analogicznie do zwiększonej liczby przekroczeń, wzrosła liczba odnotowanych przez organizacje humanitarne wywózek¹³. Zgłoszenia o doświadczonych pushbackach pochodziły łącznie od 36 osób, które doświadczyły w sumie 51 wywózek. Wśród nich było 2 małych dzieci oraz 7 kobiet. 7 osób zgłosiło, że doświadczyło więcej niż jednego pushbacku¹⁴.

Dane odnośnie liczby 'zawróceń do linii granicy państwowej' podała także Straż Graniczna w odpowiedzi na zapytanie Grupy Granica. Dla okresu 13.12.2023–04.03.2024 miało to być **325 zawróceń**¹⁵.

Sześć z siedmiu osób, które zgłosiły doświadczenie wielokrotnej wywózki, podróżowało w jednej grupie. Były wśród nich dwie młode kobiety oraz jedna osoba małaletnia bez opieki. Grupa została wyrzucona z Polski trzykrotnie. Podczas interwencji humanitarnej mężczyźni z grupy zgłosili pobicie przez polskie służby, ich telefony zniszczono. Osoby udzielające pomocy w trakcie spotkania zauważyły, że jeden z mężczyzn, 53 letni, ma duży obrzęk na czole, miał on powstać w wyniku pobicia przez

	51	łączna liczba zgłoszonych wywózek
	7	liczba osób, które zgłosiły, że poddano je więcej niż jednej wywózce
	9	liczba wywiezionych osób z grup wrażliwych

funkcjonariuszkę. Małoletni, 17-latek, pokazywał pracownikom humanitarnym połamany telefon komórkowy i skarżył się na ból w klatce piersiowej. Według relacji grupy kobiety nie doświadczyły przemocy fizycznej, jednej z nich zniszczono jednak telefon. Wszystkie osoby były, według relacji pracowniczek biorących udział w interwencji terenowej bardzo wyziębione, a ich ubrania zupełnie przemoczone.

Siódmą osobą, która doświadczyła wielokrotnych pushbacków, był mężczyzna, który spędził w lesie 10 dni. Podczas interwencji terenowej zgłosił, że przed jedną z wywózek funkcjonariusze położyli go na ziemi i bili pięściami. Pokazał wyłamane w trakcie jednego z pobic

¹³ Więcej piszemy o tym w podrozdziale: "sytuacja na granicy".

¹⁴ Osoby, które zgłosiły wielokrotne wywózki doświadczyły przynajmniej jednego pushbacku w lutym, jednak część poprzednich wywózek miała miejsce przed raportowanym okresem.

¹⁵ Informacja dotyczy liczby sytuacji wywózek, a nie liczby pushbackowanych osób.

zęby. Mężczyzna miał również doświadczyć przemocy werbalnej ze strony funkcjonariuszy, którzy, jak mówi, wyzywali go od terrorystów. Jak stwierdził: *"Biją w Polsce, biją w Białorusi, biją w Syrii"*.

Poniżej przytaczamy bezpośrednią relację osoby, która w lutym zdecydowała się podzielić z nami doświadczeniem przemocy ze strony polskich funkcjonariuszy. Idil¹⁶ została wywieziona do Białorusi na początku stycznia 2024 roku¹⁷.

Podjęła próbę przekroczenia zapory granicznej w stosunkowo dużej grupie w której były osoby pochodzące między innymi z Somalii, Erytrei, Etiopii i Bliskiego Wschodu, wszyscy w przedziale wiekowym ok. 18–22. Ci, którym udało się przedostać na zachodnią stronę bariery rozbiegli się, żeby uniknąć złapania. Idil, jak mówi, przez wiele¹⁸ dni błądziła samotnie po lesie. Było jej zimno, w niektóre dni padał deszcz, czasami padał też śnieg. Po kilku dobach dostrzegła przejeżdżający niedaleko niej samochód, który opisała jako niebieski i należący do Straży Granicznej¹⁹ i zaczęła uciekać. Według Idil pojazd przyjechał, ponieważ zauważyła ją kamera drona monitorującego przygraniczne lasy. Jak relacjonuje kobieta z samochodu wysiedli funkcjonariusze i zaczęli ją gonić a po złapaniu jeden z nich pobił ją przy pomocy pałki, jednocześnie zadając jej pytania po angielsku.

Gonili mnie i jak już mnie złapali, to zapytali: "Dlaczego uciekałaś?" I ten pytający trzymał pałkę i bił mnie nią.

Idil zapamiętała, że w sumie funkcjonariuszy było trzech. Wszyscy ubrani byli jednakowo i zamaskowani.

Ci wysocy mężczyźni, którzy wyrzucili mnie z Polski, mieli na sobie wojskowe ubranie. Zielone, takie jakie wojskowi normalnie noszą. Wszyscy mieli pasujące do ubrania maski, w tym samym kolorze.

Funkcjonariusze mieli zapytać po angielsku co trzyma w ręku. Idil, która mówi, że odbieranie aparatów komórkowych jest standardową praktyką polskich służb, odpowiedziała, że to niedziałający telefon.

To normalne, że zabierają ludziom telefony. Zapytali mnie: "Co masz w ręku? Telefon?". Powiedziałam, że tak i dodałam: "Mój telefon nie działa". Mimo tego zabrali mi telefon i zniszczyli go na moich oczach. Potem zapytali: "Co tu robisz?" a ja odpowiedziałam: "przyjechałam szukać życia". [...] Zapytali mnie: "Dlaczego przyjechałaś tu nielegalnie?". Odpowiedziałam, że: "Przyjechałam tu, żeby mieć dobre życie, że chce tu zostać". Wtedy oni zapytali: "Dlaczego wyjechałaś ze swojego kraju?" a ja odpowiedziałam, że "w moim kraju jest wojna". Kiedy myślałam, że rozmowa idzie dobrze oni mnie nie [niejasne]. Otworzyli bramkę i kazali mi iść. Mimo tego, że mówiłam: "Chcę tutaj żyć".

¹⁶ Imię zmienione.

¹⁷ Informacje o doświadczonych wywózkach docierają do nas często z opóźnieniem, decydując się na uwzględnienie ich w raportach miesięcznych zawsze zaznaczamy, czy wydarzyły się one w raportowanym okresie.

¹⁸ Ze względu na trudne warunki i duży stres a także wycieńczenie kobieta nie była w stanie precyzyjnie określić ile czasu minęło pomiędzy przekroczeniem zapory a spotkaniem polskich służb.

¹⁹ Nie udało się ustalić, czy auto należało faktycznie do straży granicznej.

Idil relacjonuje, że mimo braku na miejscu funkcjonariuszki płci żeńskiej, została przeszukana przez strażników, którzy dodatkowo mieli być niecierpliwi i agresywni, do tego stopnia, że jeden z nich rozerwał na niej sweter. Zabrano jej też powerbank, wodę i jedzenie. Kobieta, wykazując duży stres, dwukrotnie podkreśliła, że przeszukiwał ją mężczyzna.

Przeszukując mnie byli agresywni. Kiedy powiedzieli mi, że mam zdjąć kurtkę, żeby mogli kontynuować, obrażali mnie. "Dlaczego tu przyjechałaś? Przynosisz nam problemy, dlaczego po prostu nie zostaniesz tam, skąd jesteś?". Wszyscy byli źli i kiedy próbowałam rozpiąć sweter bardzo się niecierpliwiłi, więc jeden z nich go po prostu na mnie rozerwał. Nie tak, żeby pomóc, agresywnie. [...] Osoba, która mnie przeszukała była mężczyzną. Mężczyzną.

Przeszukanie miało być bardzo dokładne. Kiedy funkcjonariusz skończył, Idil usłyszała, że ma się ubrać i odejść.

Całą mnie przeszukali i nic nie znaleźli. Potem powiedzieli: "Ubierz się i odejdz stąd".

Idil została zabrana do samochodu i przewieziona pod zaporę graniczną. Jazda miała trwać bardzo długo, na tyle długo, że Idlib miała poczucie, że pojazd wyjechał ze strefy przygranicznej. Miała nadzieję, że oznacza to, że zostaje zabrana do jednego z ośrodków dla cudzoziemców.

Byłam bardzo szczęśliwa i myślałam, że zabierają mnie do ośrodka, ponieważ trasa, którą przejechaliśmy, była długa. Ale wtedy zrozumiałam, że jestem z powrotem na granicy.

Kiedy samochód dotarł na miejsce i funkcjonariusze otworzyli bramkę w zaporze granicznej kobieta nie chciała wracać do Białorusi. Złapała się przęseł bariery i nie chciała puścić. Strażnicy siłą, popychając kobietę i używając wobec niej gazu pieprzowego sprawili, że rozluźniła uścisk i ulegając ich sile, upadła.

Kiedy stałam w bramce złapałam się jej. Nie chciałam się ruszyć. Odwrócili się do mnie i powiedzieli: "Czemu wciąż się na nas gapisz?" Wtedy popchnęli mnie siłą, ale zanim, spryskali mnie gazem pieprzowym i wtedy dopiero siłą mnie przepchnęli tak, że upadłam.

Po stronie białoruskiej Idil spotkała inną pushbackowaną osobę oraz tamtejsze służby, które zadawały jej pytania dotyczące tego, dlaczego nie próbuje kolejny raz dotrzeć do Polski.

Spotkałam kogoś, kto był w takiej samej sytuacji jak ja, wyrzucony z Polski. Białoruscy funkcjonariusze zabrali nas gdzieś, gdzie spędziliśmy trzy dni bez wody, bez niczego. [...] Kiedy mnie złapali, zapytali: "Dlaczego wróciłaś? Czemu nie pójdziesz do Polski?". Nie pobili nas wtedy, tylko zadali te pytania. Odpowiedziałam, że polska Straż nas nie chciała, więc nas wyrzuciła. To rozwścieczyło białoruskich strażników i zabrali mnie i osobę, którą spotkałam, gdzieś, gdzie spędziliśmy trzy dni.

Definicje

Zgłoszenia łącznie — łączna liczba zgłoszonych grup/osób w drodze, znajdujących się na terenie Polski, Białorusi, Litwy lub Łotwy. Nie uwzględnia osób przebywających w danym okresie raportowym na terenie innych krajów europejskich, ponieważ raport ma na celu zobrazowanie sytuacji na granicy polsko-białoruskiej i związanym z nią szlakiem migracyjnym.

- **Grupy** — osoby podróżujące razem w momencie zgłoszenia i/lub interwencji humanitarnej/ prawnej/medycznej. Osoby te mogą, ale nie muszą być związane więzami rodzinnymi lub społecznymi.
- **Osoby indywidualne** — poszczególne osoby wchodzące w skład grup.

Dzieci — wszystkie osoby, których potwierdzony bądź deklaracyjny wiek to 0-18 lat.

MBO (małoletni bez opieki) — Osoby poniżej 18 roku życia podróżujące bez dorosłego opiekuna prawnego, a więc także małoletni podróżujący ze starszym rodzeństwem lub innymi krewnymi niebędącymi ich opiekunami w świetle prawa obowiązującego w Polsce.

Zgłoszenia z Sistiemy — zgłoszenia grup/osób przebywających w pasie terenu pomiędzy umocnieniami granicznymi Polski i Białorusi, zwanymi potocznie sistiemą.

Muharrama — określenie używane przez arabskojęzyczne osoby w drodze na pas ziemi mieszczący pomiędzy polską barierą graniczną a umocnieniami po stronie białoruskiej. Muharrama w języku arabskim oznacza "zabroniona". Osoby w drodze używają również dłuższego określenia المنطقة المحرمة "zabroniona strefa". W Polsce teren ten potocznie zwany jest sistiemą.

Wsparcie udzielone — łączna liczba osób lub grup, do których udało się dotrzeć organizacjom i podmiotom działającym na Podlasiu, które zgodziły się podzielić z nami informa-

cjami (GG + Ocalenie, niezrzeszone mieszkańcy i mieszkanki Podlasia, kolektywy, jednostki, POPH).

- **Pomoc rzeczowa** — wsparcie w postaci podstawowych pakietów pomocy humanitarnej — jedzenie, ubrania, woda, informacja.
- **Pomoc prawna** — wsparcie w procedurach związanych z zapobieganiem wywózkom i umożliwieniem złożenia wniosku o ochronę międzynarodową.
- **Pomoc medyczna** — profesjonalne wsparcie udzielone przez osoby z uprawnieniami medycznymi.
- **Pierwsza pomoc przedmedyczna** — wsparcie udzielane przez osoby po podstawowym szkoleniu z ratownictwa takie jak przemywanie ran czy opatrywanie stóp okopowych.

Zgłoszenia wywózki — wywózki zgłoszone nam w danym okresie raportowym przez osoby, które doświadczyły ich bezpośrednio lub były ich bezpośrednimi świadkami lub świadkiniami.

Zgłoszona przemoc Polska — zgłoszone przypadki przemocy doświadczonej bezpośrednio przez osoby w drodze, której sprawcami według relacji pokrzywdzonych były osoby należące do polskich służb mundurowych: Straży Granicznej, Policji, Wojska Polskiego, Wojsk Obrony Terytorialnej.

Zgłoszona przemoc Białoruś — zgłoszone nam formy przemocy doświadczonej bezpośrednio przez osoby w drodze, której sprawcami według relacji pokrzywdzonych byli ludzie należący do białoruskich służb mundurowych.

Liczba interwencji — liczba interwencji humanitarnych podjętych przez zespoły terenowe

w odpowiedzi na zgłoszenie potrzeby wsparcia lub przypadkowe spotkanie osób w drodze na terenie przygranicznym.

Liczba zmarłych — liczba osób w drodze zmarłych od sierpnia 2021 roku po polskiej stronie granicy polsko-białoruskiej oraz te przypadki ze strony białoruskiej, o których wiemy. Nie uwzględnia wszystkich przypadków śmierci w szpitalach czy wypadkach samochodowych, powiązanych ze szlakiem migracyjnym. Dane są weryfikowane i uzupełniane. Spodziewamy się, że za czasem mogą pojawić się dane o większej liczbie osób zmarłych, również z rozpatrywanego tu okresu.

Liczba zaginionych — osoby, których zaginięcie zostało zgłoszone przez najbliższych krewnych lub towarzyszy drogi i deklarowany brak kontaktu trwa co najmniej dwa dni.

Urazy w wyniku muru — urazy, które zgodnie z deklaracją osób w drodze powstały podczas przekraczania zabezpieczeń na granicy polsko-białoruskiej.

Osoby z grup wrażliwych — osoby szczególnie narażone ze względu na następujące przesłanki:

Wiek	<ul style="list-style-type: none">- małoletni- małoletni bez opieki- osoby powyżej 45 roku życia- seniorzy/ki powyżej 60 roku życia
Przesłanki medyczne	<ul style="list-style-type: none">- ciąża- choroba przewlekła- niepełnosprawność
Przesłanki sytuacyjne Protection Needs *	<ul style="list-style-type: none">- ofiary przemocy seksualnej lub narażone na przemoc ze względu na płeć- ofiary tortur- ofiary handlu ludźmi

* na obecnym etapie praktycznie niemożliwe do zidentyfikowania